

AFMA

MEMÒRIA ANUAL 2010



FUNDACIÓ PRIVADA AFMA

CARTA DEL PRESIDENT

Em plau presentar-vos la Memòria de la nostra Fundació, tot remarcant els aspectes més interessants del treball desenvolupat el 2010.

Aquest any, a més de l'activitat programada amb antelació, hem pogut atendre tasques urgents, atès la nostra capacitat humana i logística. El més important ha estat el treball forestal, tant pel nombre de persones ocupades com per la durada dels contractes i el volum econòmic que ha significat. A banda d'alguna feina per a entitats privades, la major part de l'activitat forestal ha estat en boscos públics. Aquest recurs continua essent el que reuneix unes òptimes condicions puix es conjuminen la necessitat social d'integració de col·lectius amb dificultats, la demanda ecològica envers els nostres boscos (netejar per evitar riscos d'incendis) i la sinèrgia amb els recursos econòmics existents per part d'obres socials (en concret de l'obra social de La Caixa). Vet ací el nom de "Programa Sinèrgia". A més del nivell "terapèutic" que significa treballar enmig de la natura. Aquest element és molt valorat per part dels treballadors.

En aquesta feina forestal cal remarcar dos elements molt importants d'enguany: d'una banda l'adjudicació de l'acord-marc del CIRE a la nostra Fundació, després de guanyar la convocatòria pública per aquestes tasques, d'acord amb la Llei 30/2007, de contractes del sector públic a Catalunya; en segon lloc, poder donar resposta immediata al problema forestal derivat dels temporals de vent i neu que assotaren Catalunya el mes de març. En 48 hores, un total de 62 treballadors d'AFMA, distribuïts en 8 colles, van poder cobrir les demandes de molts ajuntaments de Barcelona, Girona, Lleida i Tarragona, per a netejar camins, lleres i altres indrets de les nostres comarques.

També els serveis i tasques en els sectors de la petita obra, pintura i trasllats esdevenen una aportació molt útil a les diverses institucions públiques que demanen una actuació ràpida i/o en temporades i horaris molt concrets (nits, estiu, terminis fixes). La dotació humana (tècnics) i material (maquinària, estris) de la que disposem permet atendre aquestes peticions immediatament, amb garantia de qualitat i servei.

Tot això ha significat que un total de 159 persones sotmeses a mesures judicials (col·lectiu en risc d'esdevenir exclòs del món laboral) hagin pogut treballar, en 161 obres i serveis diversos.

Els nostres criteris i manera de fer (viure del propi treball, qualitat de la feina, promoció personal i professional, condicions de treball òptimes i servei continuat) s'han refermat amb l'aplicació de totes les tècniques de millora en la seguretat i prevenció de riscos i amb la responsabilitat que s'ha donat als treballadors més capaços humanament i professional fent-los "cap de colla" (o capatassos) dels diversos equips de treball. Això culmina la tasca de preparació tècnica i humana vers la incorporació posterior al mercat laboral.

La rotació de persones esdevé un tret característic ocasionat pels diferents encàrrecs i contractes que rebem, sempre per un temps determinat, i també per la variació de les situacions de les persones contractades (regressió a centre, trasllat, no superació del període de prova, problemes de relació amb els altres companys de colla, etc.).

AFMA és "trampolí" per una inserció laboral definitiva i, per tant, no convé que els treballadors romanguin més temps del necessari. Per això hem endegat un procés per a la auto-ocupació de les persones que, acabada l'etapa formativa, puguin treballar pel seu compte, amb el suport tècnic i jurídic de la nostra fundació i d'altres institucions expertes en aquest tipus d'organització laboral.

També cal esmentar, a nivell laboral, l'elaboració i signatura d'un Conveni Propi d'Empresa, que estableix una normativa interna, en millors condicions laborals que les dels convenis respectius (forestal, obres i trasllats).

S'han continuat renovant i millorant els mitjans tècnics i professionals: vehicles, màquines, aparells i estris diversos. Les naus industrials a Badalona, permeten un bon manteniment, seguiment tècnic i formació dels treballadors.

Dins la vocació de treballar en xarxa, donant suport a d'altres entitats de caire social, AFMA ha subscrit convenis de col·laboració amb la Fundació Mambré, la Fundació Èxit i el Banc de Recursos. D'altra banda també hem estat presents en el II Congrés del Tercer Sector Social organitzat per la Taula del Tercer Sector. Pensem que difondre la nostra tasca i sumant esforços amb d'altres podem aconseguir molt més del que fem per separat.

Tota aquesta tasca no es podria fer sense un equip de persones, promotors i actors del procés que s'hi lliuren amb el seu temps, energies i entusiasme: membres del Patronat, voluntaris i professionals que, dia rere dia, estan empenyen aquest "carro" tan interessant. Agraeixo a tots ells la seva dedicació i el seu desinterès per la tasca formativa i social d'AFMA.

També vull agrair a totes les institucions públiques i privades, empreses i particulars, les feines que ens encomanen, que permeten tasques laborals i socials, reconegudes cada cop més per tota la societat. És un avenç notable dels darrers anys al nostre país.

Seguim endavant. Pensem que la tasca de formació i inserció amb els col·lectius en risc d'exclusió és molt important a tots nivells: social, laboral i econòmic. Ens hi juguem el futur d'aquestes persones i el d'aquest model alternatiu.

Jesús Lanao

President del Patronat

ÍNDEX

1. LA FUNDACIÓ	7
1.1. NAIXEMENT	7
1.2. OBJECTIUS	8
1.3. MITJANS.....	9
1.4. SEUS I EQUIPAMENTS	10
1.5. PATRONAT.....	11
2. LÍNIES D'ACTUACIÓ	12
2.1. QUÈ FEM?.....	12
2.2. COM HO FEM?	13
2.3. AMB QUINS RECURSOS?.....	15
2.4. AMB QUI HO FEM?	16
2.5. ON HO FEM?.....	16
3. SERVEIS	18
3.1. FORESTALS.....	18
3.2. OBRES I REFORMES.....	19
3.3. MUDANCES I TRASLLATS	20
3.4. SEGURETAT I PREVENCIÓ DE RISCOS LABORALS	21
4. PROGRAMA SINÈRGIA	22
4.1. QUÈ ÉS?	22
4.2. OBJECTIUS	23
4.3. REPTES	24

5. ACTIVITAT 2010	25
5.1. CLIENTS	25
5.2. TASQUES REALITZADES	26
5.3. EQUIP HUMÀ	27
6. LES RELACIONS LABORALS	35
6.1. MAQUINÀRIA	35
7. ELS COMPTES 2010	35
7.1. COMPTE DE PÈRDUES I GUANYS	35
8. ANNEXOS	38
8.1. LLISTAT DE LOCALITZACIONS DE LES TASQUES 2010	38

1. LA FUNDACIÓ

1.1. NAIXEMENT

La FUNDACIÓ PRIVADA AFMA (Accions per al Foment de les Mesures Alternatives), va ser constituïda el 4 de juliol de 2006 per "l'Associació per al Foment de les Mesures Alternatives". L'Associació, sense ànim de lucre, va començar a funcionar l'any 1997 amb petits projectes de reinserció sociolaboral de col·lectius en risc d'exclusió.



©AFMA

Treballador forestal a Montperdut (Girona)

Com a conseqüència de l'èxit aconseguit, es va crear la Fundació. AFMA va agafar el relleu de l'Associació, que es dedicava a treballs forestals; però com a novetat, va ampliar la seva activitat en obres i reformes, mudances i trasllats.

Actualment AFMA està enregistrada a la Direcció General del Dret d'Entitats Jurídiques del Departament de Justícia de la Generalitat de Catalunya amb el número 2272 del Registre de Fundacions (1-12-2006).

A més, AFMA es troba subjecta a la Llei 4/2008, de 24 d'abril, del Llibre Tercer del Codi Civil de Catalunya, relatiu a les persones jurídiques, i que regula entre d'altres, les Fundacions que exerceixen majoritàriament a Catalunya; i

també a la Llei 49/2002, de 23 de desembre, de "Régimen Fiscal de las Entidades sin Fines Lucrativos y de Incentivos Fiscales al Mecenazgo".

L'Entitat porta a terme la major part dels seus treballs subcontractada pel CIRE (Centre d'Iniciatives per a la Reinserció), empresa pública del Departament de Justícia de la Generalitat de Catalunya¹.

1.2. OBJECTIUS

- Inserció sociolaboral dels col·lectius en risc d'exclusió: AFMA és una eina clau en el procés de reinserció de les persones internes dels centres penitenciaris. El seu objectiu prioritari és aconseguir que a mesura que tornen a sortir a l'exterior, puguin reincorporar-se al ritme de la societat actual de la manera més normalitzada possible. Així doncs, la Fundació actua com a trampolí entre ells i el món laboral, apostant per la formació i la inserció laboral com eina de recuperació de les persones que han comés algun delictes.



©AFMA

Treballs forestals per esmenar els desperfectes de les fortes nevades del març de 2010 (província de Barcelona)

- Suport a l'Administració: AFMA col·labora amb el CIRE en tot el que necessita per coordinar tant la contractació de personal, com el control i seguiment de les tasques que duen a terme els treballadors.

¹ El Centre d'Iniciatives per a la Reinserció té com a objectiu primordial satisfer el dret al treball dels presos i penats internats en establiments penitenciaris a Catalunya.

- Oferir alternatives mitjançant l'enllaç: AFMA ofereix a les empreses i a les institucions el servei dels seus treballadors, que desenvolupen la seva feina com qualsevol altre, aconseguint el millor resultat el més aviat possible. Amb això, es pretén que les empreses i institucions els puguin contractar un cop aquests finalitzen el seu lligam amb la Fundació. El motiu: es tracta d'unes persones que han après a fer satisfactòriament la seva feina i que estan totalment capacitades per treballar en feines similars, contractades per empreses públiques o privades. La particularitat, però, és que és un col·lectiu que en condicions normals té molts problemes per aconseguir feina, per la única raó de tractar-se d'ex presidaris.

1.3. MITJANS

La nostra entitat, atesa la seva funció social i laboral, ha de disposar dels mitjans més adients per assolir els seus objectius.

- Mitjans humans i materials: Queden reflectits en les planes d'aquesta Memòria.
- Mitjans jurídics: A banda d'un assessorament jurídic permanent extern la nostra entitat ha elaborat un Conveni Laboral Propi, que regeix a partir d'aquest any les relacions laborals, tot millorant les condicions específiques dels diversos convenis de sector (forestal, obres, mudances i oficines).
- Avaluació externa: A més d'un assessorament legal i fiscal per part d'una empresa externa (Ides) especialitzada en fundacions socials AFMA realitza anualment una auditoria externa per part de l'entitat Audiaxis.

1.4. SEUS I EQUIPAMENTS

OFICINA CENTRAL

C/Gran de Gràcia, 167 pral 2ª. 08012 Barcelona
Telèfon: 93 217 71 54; Mòbil: 620 233 065; Fax: 93 237 70 65
e-mail: afma@afmainsercio.org

- Seu de l'entitat
- Serveis centrals (direcció, administració, gerència)

OFICINA-TALLER-MAGATZEM

C/Xarol, 26 A, Polígon Industrial Les Guixeres. 08915 Badalona
Telèfon: 93 465 61 60; Mòbil: 660 485 884; Fax: 93 395 24 05
e-mail: jmduart@afmainsercio.org

- Servei de prevenció de riscos laborals
- Taller de reparació i manteniment de màquines
- Magatzem (equips forestals i per a la construcció)
- Sala de juntes i formació teòrica
- Oficina

MAGATZEM- PÀRQUING

C/Xarol, 18-20A, Polígon Industrial Les Guixeres. 08915 Badalona
Mòbil: 660 485 884
e-mail: jmduart@afmainsercio.org

- Servei de pàrquing de vehicles
- Magatzem de material divers

MAGATZEM- PÀRQUING

C/De la Tècnica, 23 3ª porta. 17178 Les Preses (Olot)

- Servei de pàrquing de tractors i vehicles de tot tipus
- Magatzem de material forestal i per a la construcció
- Per obres i serveis que es realitzen al Nord-est de Catalunya

1.5. PATRONAT

PRESIDENT	LANAO CLAVERA, Jesús
VICEPRESIDENT	ECHEBARRIA ARANZABAL, Ignacio María
SECRETARI	RICART OLLER, Josep
TRESORER	VELASCO SUÁREZ-BRAVO, Ignacio
VOCAL	SORIANO ROMERO, Sílvia

2. LÍNIES D'ACTUACIÓ

2.1. QUÈ FEM?

- Promoure programes i iniciatives que afavoreixin el desenvolupament personal, social i laboral de col·lectius amb risc d'exclusió.
- Col·laborar amb les Administracions per iniciar i portar a bon terme iniciatives destinades a facilitar la formació i l'adquisició d'hàbits laborals que permetin la inserció laboral de persones que estan o han estat sotmeses a mesures judicials.
- Treballar en xarxa per aprofitar tots els recursos públics i privats que hi ha a la societat.
- Col·laborar i facilitar el treball d'entitats sense ànim de lucre que treballen per aconseguir la igualtat d'oportunitats pels col·lectius més marginats, i especialment pels homes i dones que han estat penats.
- Treballar amb altres iniciatives privades que facilitin la formació i la inserció d'acord amb la carta fundacional.
- Establir acords amb empresaris per impulsar la contractació i la formació ocupacional d'adults en les mateixes companyies o per derivar-los a



Tractor per feines forestals

microempreses o tallers d'inserció laboral, creats específicament amb aquest efecte.

2.2. COM HO FEM?

- Sinèrgies amb institucions i empreses.

Per complir amb tots els seus objectius i cobrir, per tant, les necessitats socials i mediambientals existents a la societat, AFMA aprofita tots els recursos públics i privats existents.

- Entitat col·laboradora de l'Administració.



©AFMA

Treballalls forestals

La nostra Fundació col·labora estretament amb el CIRE, fent de pont entre l'Administració i el món empresarial. AFMA treballa amb aquesta institució de dues maneres. D'una banda, el CIRE subcontracta la Fundació, i aquesta s'encarrega de tot el procés de contractació de personal i de control de la feina encomanada en el marc dels diferents projectes. Abans, però, la selecció de personal depèn exclusivament del CIRE.

En altres ocasions és el mateix CIRE qui coordina algunes actuacions concretes, i AFMA li dona el suport tècnic i logístic pertinent. D'aquesta manera, els treballadors aconseguen totes les eines necessàries per fer la seva feina en les millors condicions possibles.

- Acord-Marc.

Fundació AFMA va guanyar la convocatòria pública feta pel CIRE per a les tasques forestals que encarreguen institucions públiques de Catalunya.

L'adjudicació s'aconseguí atès l'alt nivell de capacitat tècnica i de recursos humans i materials de que disposem.

➤ Conveni específic

D'altra banda AFMA ha signat un Conveni de Col·laboració amb el CIRE per a la realització d'accions d'inserció laboral mitjançant un projecte de formació continuada dels interns i facilitar-los l'adquisició de recursos útils i necessaris per a la seva integració en el món social i el mercat laboral.

➤ Formació laboral professional

Durant l'etapa en què els treballadors pertanyen a la plantilla d'AFMA, reben la formació laboral i ocupacional adequada per aconseguir tots els coneixements que els permeti fer la feina ben feta. Una feina que desenvolupen en un entorn de treball segur i amb unes condicions de treball dignes, amb uns salaris superiors a la mitjana del mercat. A més, per ajudar a què hi hagi un bon rendiment dels treballadors, garantir la màxima professionalitat i esdevenir capdavanters dins del sector, AFMA renova periòdicament el seu parc de vehicles, eines i maquinària.



Treballas forestals a Argenton (Maresme)

➤ Inserció laboral posterior

Un cop finalitza el seu lligam amb AFMA, tots els treballadors tenen com a base un currículum professional que els avala per poder accedir al mercat de treball de manera normalitzada.

S'està treballant en un projecte que permeti l'auto-ocupació dels professionals que ja han assolit el millor nivell possible i que puguin establir-se pel seu compte, en la forma jurídica més adient, amb el suport d'AFMA. Així s'aconseguiria tancar el circuit professional per a una veritable inserció social i laboral normalitzada.

2.3. AMB QUINS RECURSOS?

a. Recursos econòmics

Els recursos econòmics amb què compta AFMA són de procedència diversa:

- Contractes de les administracions o empreses privades per a la realització de diferents tasques o feines
- Subvencions (Derivades d'acords institucionals i privats)
- Donacions
- Altres ingressos (Rendes del patrimoni)

b. Recursos materials

Per realitzar tots els treballs, ja siguin forestals, obres, o trasllats i mudances, cal tot una pila d'equips materials. Per això, AFMA disposa d'una flota de tractors, i vehicles (gairebé 30) i de màquines (més de 200), i estris diversos que necessiten els treballadors per tal de fer una feina ben feta, amb les màximes mesures de seguretat. La relació d'aquests equipaments està detallada més



Treballs de fonaments als jutjats de Mollet del Vallès

endavant.

c. Recursos humans

A banda dels treballadors que contracta per les diferents actuacions, AFMA compta amb un equip de coordinació i manteniment per tot el necessari al voltant de l'activitat que genera la Fundació. Entre aquests, hi ha la gerent, una responsable de l'àrea administrativa, un responsable de seguretat i prevenció de

riscos laborals, i el coordinador de totes les actuacions que porten a terme els treballadors. Es tracta d'una feina necessària per tal d'aconseguir tots els objectius de l'entitat.

D'altra banda un tècnic mecànic s'encarrega del manteniment i renovació dels equips, que es duu a terme al taller que disposem a Badalona.

2.4. AMB QUI HO FEM?

Els serveis d'AFMA estan adreçats als següents col·lectius:

- Persones internes de centres penitenciaris en règim obert (tercer grau) o en llibertat condicional
- Ex interns de centres penitenciaris

A més, els requisits indispensables per poder formar part del projecte són:

- Historial personal (perfil penitenciar, criminològic, psicològic, laboral i sociofamiliar) que manifesti una bona evolució global
- Experiència en tasques manuals i d'esforç físic
- Capacitat d'integració en grup i de treball en equip

CAPATASSOS I PEONS: En totes les obres, ja siguin de serveis forestals, reformes o mudances, els equips estan formats per capatàs i peons. Com a tret significatiu, el capatàs, és a dir, el cap de grup de cada feina, també és un treballador d'AFMA. Això ajuda als treballadors a fomentar el treball en equip, i en el cas del capatàs, a aprendre a organitzar-se i a saber portar el control sobre el seu grup.

2.5. ON HO FEM?

La seu d'AFMA es troba ubicada a Barcelona, però l'entitat opera en tot el territori català, adequant la seva estructura en funció de les actuacions

contractades. El nombre de llocs on treballa és molt variable però l'entitat té una major implantació a les comarques del Barcelonès, Vallès Occidental, Gironès i la Garrotxa. Tot i que la major part de l'activitat es concentra en aquestes zones, també es fan actuacions a les demarcacions de Tarragona i Lleida.

3. SERVEIS

3.1. FORESTALS

El progressiu abandonament dels boscos i la demanda de mà d'obra poc qualificada en l'àmbit forestal van ser determinants per a què AFMA apostés des d'un principi per aquest sector, que encara avui continua essent el principal pel que fa a volum d'activitat. L'entitat compta actualment amb una cartera de clients molt fidels i està especialitzada en els següents serveis:

- a. **Neteja i manteniment de lleres:** l'objectiu és recuperar marges de rius i rieres amb excés de biomassa vegetal o residus inorgànics, ja que suposen un focus

contaminant de degradació general de l'hàbitat i un perill potencial de combustió. Tasques:

- Desbrossament
- Neteja de marges
- Retirada de canyes i esbarzers
- Retirada de residus inorgànics



©AFMA

Treballs forestals a Sant Cugat (Vallès Occidental)

- b. **Neteja i manteniment de boscos i àrees**

verdes: creació de franges de seguretat contra incendis. Tasques:

- Neteja de perímetres
- Aclarida d'arbres- tala selectiva
- Retirada i trituració d'excedent vegetal
- Retirada de residus inorgànics

©AFMA



Treballador forestals triturant branques

c. **Neteja i manteniment de vies verdes i rutes de senderisme:** actuacions sobre



© AFMA

Rehabilitació d'una antiga ruta de senderisme a Argenton (Maresme)

el terreny per millorar la transitabilitat i la instal·lació d'elements de mobiliari natural.

Tasques:

- Creació de noves rutes per a la pràctica del senderisme
- Rehabilitació d'antics camins
- Instal·lació d'elements de mobiliari natural: escales, bancs, talussos de contenció de pedra i fusta, passarel·les, ponts, tanques...

d. **Podes d'arbrat municipal:**

Tasques:

- Podes d'arbrat
- Tala selectiva
- Tala de troncs
- Retirada de llenya
- Trituració de residus vegetals



© AFMA

Treballador talant troncs per retirar llenya

e. **Altres serveis forestals:** serveis de jardineria, restauració paisatgística, sega i aplicació d'herbicides, entre d'altres.

3.2. OBRES I REFORMES



©AFMA

Treballador preparant ciment per una obra al Centre Obert "La Trinitat" (Barcelonès)

Els treballadors d'AFMA fan tasques d'enderroc, reformes i condicionament d'espais de tot tipus, la majoria dels quals pertanyen a l'Administració Pública. Entre d'altres, fan instal·lacions elèctriques i treballs de fusteria i lampisteria, donant resposta a totes les necessitats que poden sorgir en el curs d'una obra. Dins d'aquesta àrea de treball, també tenen força rellevància les tasques de pintura, amb especialització en:

- a) Allisat de parets
- b) Esmaltat de portes i finestres
- c) Neteja de grafit
- d) Pintat d'estructures metàl·liques
- e) Pintat de façanes
- f) Pintat de parets i sostres

3.3. MUDANCES I TRASLLATS

Realització de tot tipus de trasllats i mudances, amb els vehicles i les eines necessàries per aconseguir un resultat satisfactori pel client.



© AFMA

Operaris carregant el camió durant la mudança de CIRE



© AFMA

Camió de mudances d'AFMA

Una bona part d'aquests trasllats ha estat per a oficines i departaments d'estaments públics: jutjats, hemeroteques, escoles y dependències de la Generalitat.

3.4. SEGURETAT I PREVENCIÓ DE RISCOS LABORALS

Actuacions de Prevenció de Riscos Laborals

- Formació inicial: tots els treballadors reben una formació inicial en prevenció de riscos laborals. Està formada per una part general (definicions de risc, perill, accident, incident, lleis i normatives; drets i obligacions dels treballadors); i una part concreta (avaluació dels riscos del lloc de treball i les mesures preventives).
- Revisió mèdica: tots els treballadors fan una revisió mèdica, que té una validesa d'un any.

- Entrega d'EPIS: abans de començar, els treballadors reben el seu Equip de Protecció Individual, format per ulleres especials, guants, uniforme, pantalons *antitall*, botes, casc, protecció auditiva, entre d'altres. En cas de trencament, pèrdua, o desgast d'algun component EPI, es substitueix per un de nou.



©AFMA

Treballador equipat amb un EPI

- Seguiment: En les diferents obres es fa un seguiment continuat dels treballadors respecte al correcte ús dels EPIS, i al compliment de les instruccions tècniques..

4. PROGRAMA SINÈRGIA

4.1. QUÈ ÉS?

SINÈRGIA és una iniciativa de caire social i ambiental concebuda per facilitar l'accés dels beneficiaris al món del treball i aconseguir la seva total rehabilitació, aplicant accions de caire formatiu i laboral. El programa va néixer l'any 2001 en col·laboració entre l'Obra Social la Caixa, la Diputació de Barcelona, el CIRE i AFMA.

L'Obra Social la Caixa s'encarrega de finançar els projectes: proporciona diners tant per la formació dels treballadors com per la tasca forestal de neteja dels boscos públics. La Diputació de Barcelona, d'assignar els terrenys boscosos de la

província on s'han de desenvolupar les feines i de fer la supervisió tècnica adient. El CIRE fa la selecció de personal; i finalment AFMA s'encarrega de la posada en marxa i de l'execució de les diferents tasques.

El programa, que ocupa una gran part de l'ocupació d'AFMA, es divideix en dues fases:



©AFMA

Forestals fent actuacions a l'arbrat a Montnegre

a. Els participants són contractats en el marc de Tallers i Plans d'Ocupació durant sis mesos. En aquest període treballen com a peons forestals sota la supervisió de capatassos i monitors de seguretat. A la fase es contemplen dues vessants:

a.1 Formació teòrica

- Els treballadors reben formació laboral bàsica, amb continguts com prestacions d'ocupació o normatives vigents, entre d'altres. S'imparteixen fonaments teòrics de la professió amb uns continguts mínims de formació reglada, ja que la majoria dels treballadors no han assolit el nivell de graduat escolar o ho han fet amb moltes dificultats.

a.2 Pràctica

- Aquests coneixements s'apliquen en àrees forestals, com la creació de franges de seguretat contra incendis, neteja de lleres per prevenir el risc de riudes o rehabilitació de rutes de senderisme.

b. Els participants que han demostrat més interès i rendiment són contractats en empreses ordinàries en condicions d'igualtat amb la resta de professionals del sector. La resta són derivats a l'equip d'Inserció Sociolaboral del CIRE.

4.2. OBJECTIUS

- Completar un trajecte d'incorporació social de col·lectius en risc d'exclusió dependents del Departament de Justícia de la Generalitat de Catalunya, (interns i internes dels centres penitenciaris)
- Cooperació efectiva de diferents agents institucionals que ofereixen serveis d'inserció i formació laboral

- Millora formativa i qualificació professional dels usuaris del Programa
- Prevenció del risc d'incendis forestals i l'arranjament de zones verdes de diversos municipis

4.3. REPTES

- Que el 60% dels beneficiaris pugui integrar-se en el mercat laboral en acabar el seu lligam professional amb AFMA



©AFMA

Treballador forestal a Vacarisses

el seu lligam professional amb AFMA

- Que entre el 40 i el 50% trïi ser peó forestal com a especialització laboral

- Que el 70% dels beneficiaris acabi els processos formatius de manera òptima

- Que tots els beneficiaris assumeixin les habilitats socials

pròpies del treball en equip, com la divisió eficient del treball, col·laboració o assumptió d'ordres per part dels superiors laborals

- Que tots els beneficiaris compleixin les mesures d'higiene i seguretat legalment establertes
- Que tots els beneficiaris disposin de mitjans econòmics suficients per assolir l'autonomia personal

5. ACTIVITAT 2010

5.1. CLIENTS

Els principals clients d'AFMA durant el 2010, van ser els següents:

- CIRE: Centre d'Iniciatives per la Reinserció
- Diputació de Barcelona
- Departament de Medi Ambient de la Generalitat de Catalunya
- Parcs i Jardins de Barcelona

NEVADES MARÇ



©AFMA

Treballadors forestals actuant als boscos nevats de la provincial de Barcelona

Un total de 18 grups de feina van treballar entre els mesos de març i juny per restablir els desperfectes forestals ocasionats per les fortes nevades que van afectar els boscos de Catalunya. Els diferents grups van actuar a les 4 províncies de Catalunya als municipis de Barcelona, Gallifa, Granera, Tordera, Gelida, Sant Joan de Mediona, Sant

Sadurní d'Anoia, Nalec, Tarrès, Palamós, Aiguaviva, Capçanes, Margalef, entre d'altres.

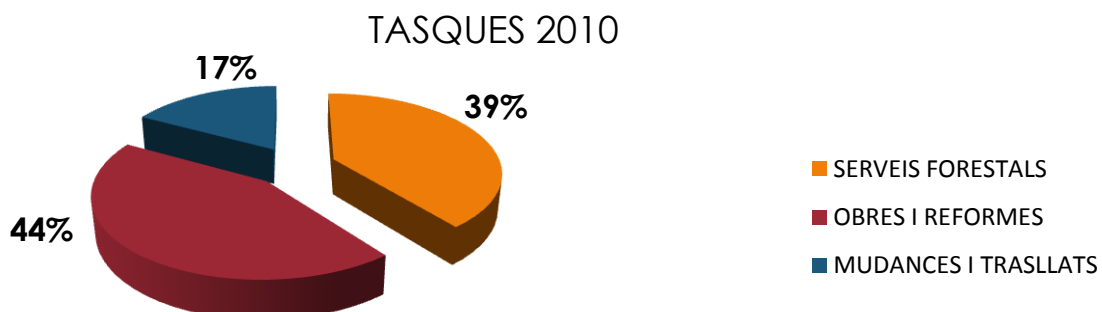
Les feines que van realitzar els treballadors forestals d'AFMA van ser les següents:

- Gestió de restes en franja i reparació de xarxa viària primària
- Reducció de càrrega de combustible d'àrea estratègica
- Extracció de fusta
- Recuperació d'àrea estratègica no planificada
- Trituració de restes
- Apilat de llenyes
- Acondonament de fusta

5.2. TASQUES REALITZADES

Durant l'any 2010, AFMA va portar a terme un total de 161 tasques (especificades a l'annex 8.1). Aquestes, per serveis, es reparteixen de la següent manera:

SERVEIS	NÚMERO TASQUES	%
FORESTALS	46	39
OBRES I REFORMES	51	44
MUDANCES I TRASLLATS	20	17
TOTAL	117	100%



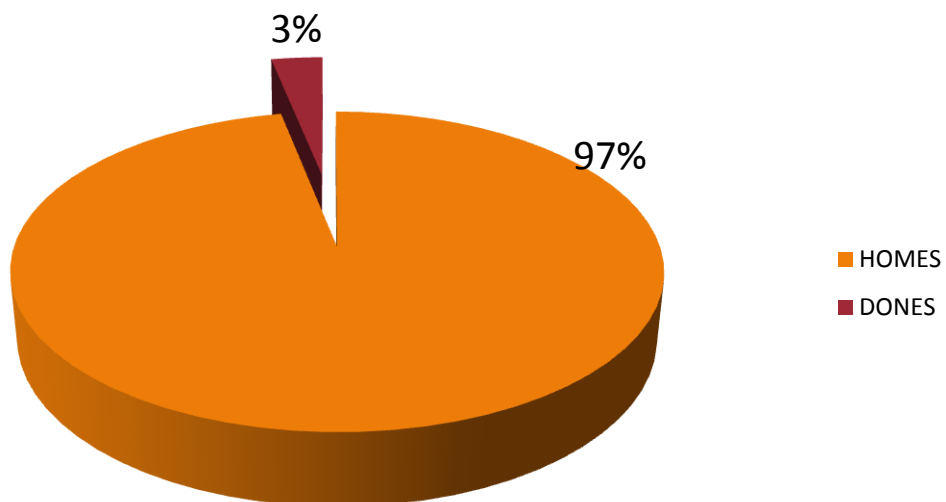
5.3. EQUIP HUMÀ

Durant l'any 2010, la plantilla d'AFMA va estar formada per un total de 159 treballadors. Tots ells es poden classificar segons el seu sexe, edat i nacionalitat, tal i com es pot veure als apartats a, b i c. Segons les estadístiques, el treballador mitjà de la FUNDACIÓ és un home, d'entre 31 i 40 anys i de nacionalitat espanyola.

A. SEXE

SEXE	NÚMERO TREBALLADORS	%
HOMES	154	97
DONES	5	3
TOTAL	159	100%

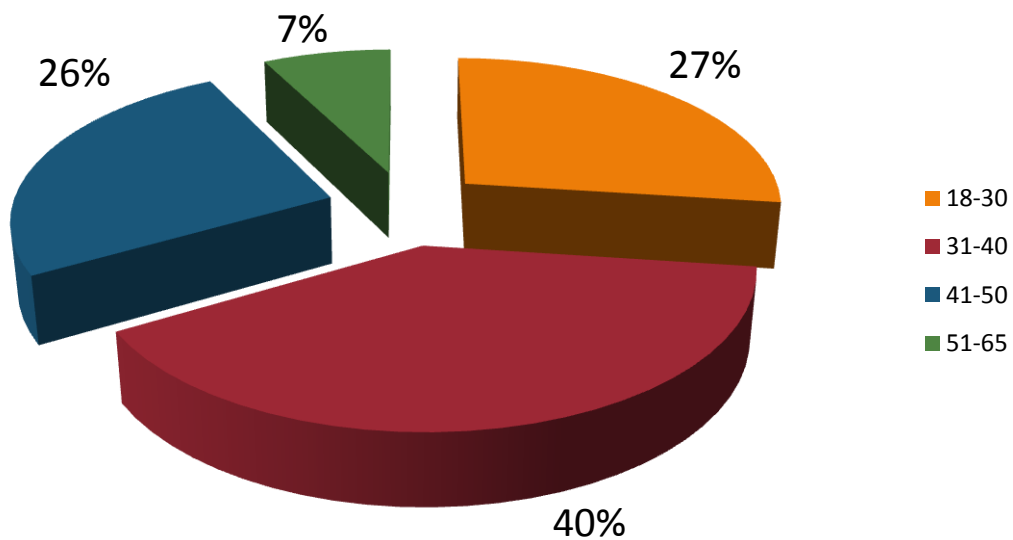
SEXE TREBALLADORS 2010



B. EDAT

EDAT	NÚMERO TREBALLADORS	%
18-30	43	27
31-40	63	40
41-50	41	26
51-65	12	7
TOTAL	159	100%

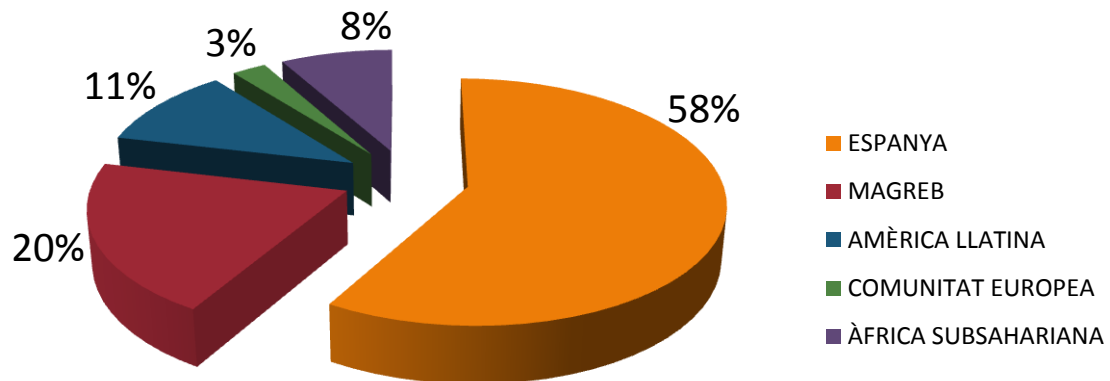
EDAT TREBALLADORS 2010



C. NACIONALITAT

ORIGEN	NÚMERO TREBALLADORS	%
ESPANYA	93	58
MAGREB	32	20
AMÈRICA LLATINA	17	11
COMUNITAT EUROPEA	4	3
ÀFRICA SUBSAHARIANA	13	8
TOTAL	159	100%

ORIGEN TREBALLADORS 2010

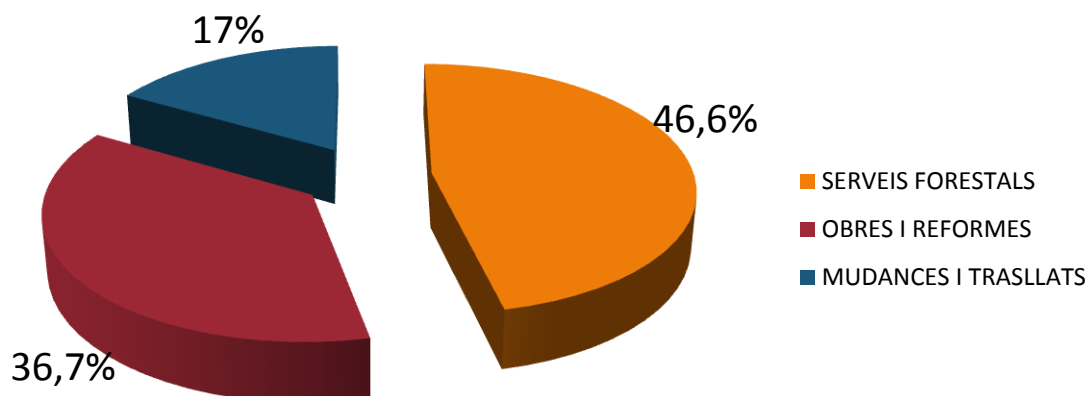


D. CONTRACTES

Durant l'any 2010, AFMA va fer un total de 335 contractes, la majoria dels quals van ser dins del sector forestal. A continuació, s'especifica també la durada mitjana d'aquests contractes, en funció del sector.

SERVEIS	NÚMERO CONTRACTES	%
FORESTALS	156	46,6
OBRES I REFORMES	123	36,7
MUDANCES I TRASLLATS	56	17
TOTAL	335	100%

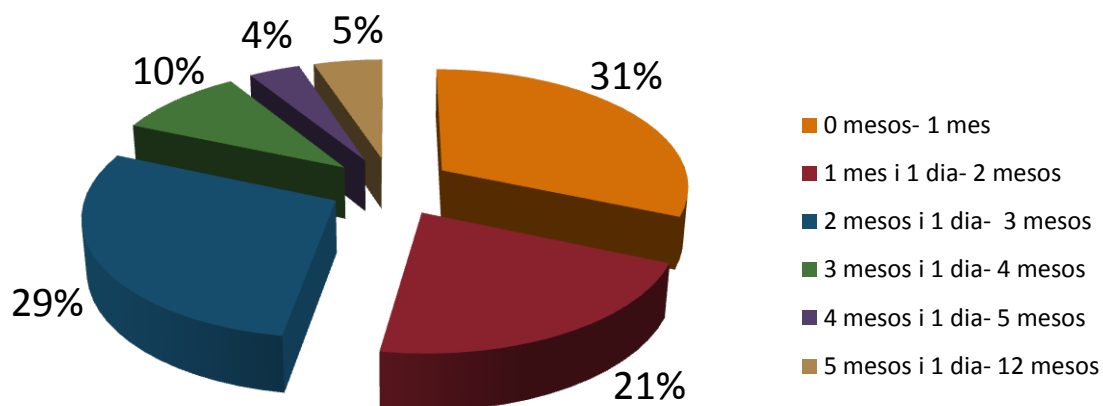
NÚMERO CONTRACTES 2010



1. CONTRACTES SERVEIS FORESTALS

DURADA	NÚMERO CONTRACTES SERVEIS FORESTALS	%
0 mesos-1 mes	49	31
1 mes i 1 dia-2 mesos	33	21
2 mesos i 1 dia-3 mesos	45	29
3 mesos i 1 dia-4 mesos	15	10
4 mesos i 1 dia- 5 mesos	6	4
5 mesos i 1 dia- 12 mesos	8	5
TOTAL	156	100%

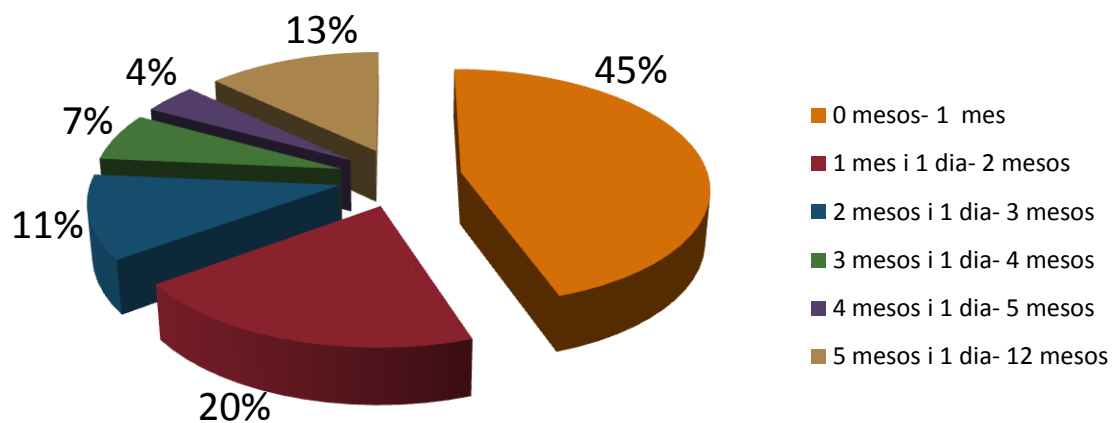
NÚMERO CONTRACTES SERVEIS FORESTALS 2010



2. CONTRACTES OBRES I REFORMES

DURADA	NÚMERO CONTRACTES OBRES I REFORMES	%
0 mesos-1 mes	55	45
1 mes i 1 dia-2 mesos	25	20
2 mesos i 1 dia-3 mesos	14	11
3 mesos i 1 dia-4 mesos	8	7
4 mesos i 1 dia- 5 mesos	5	4
5 mesos i 1 dia- 12 mesos	16	13
TOTAL	123	100%

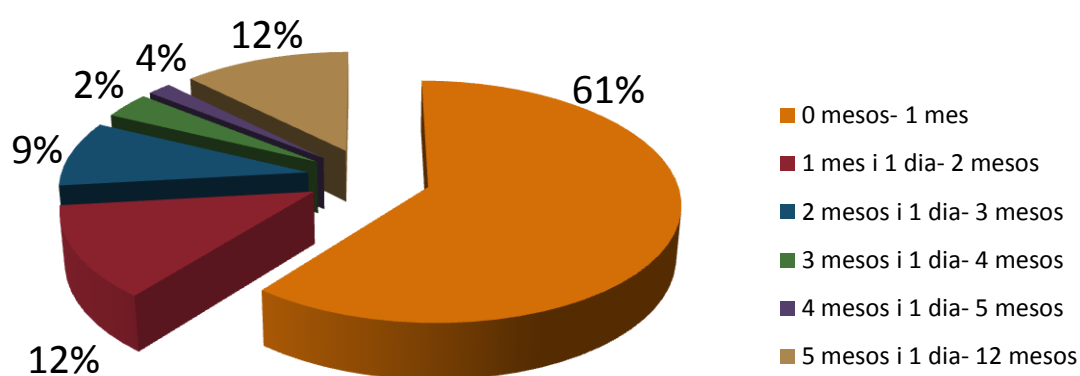
NÚMERO CONTRACTES OBRES I REFORMES 2010



3. CONTRACTES MUDANCES I TRASLLATS

DURADA	NÚMERO CONTRACTES MUDANCES I TRASLLATS	%
0 mesos-1 mes	34	61
1 mes i 1 dia-2 mesos	7	12
2 mesos i 1 dia-3 mesos	5	9
3 mesos i 1 dia-4 mesos	2	2
4 mesos i 1 dia-5 mesos	1	4
5 mesos i 1 dia-12 mesos	7	12
TOTAL	56	100%

NÚMERO DE CONTRACTES MUDANCES I TRASLLATS 2010



6. RELACIONS LABORALS

6.1. MAQUINÀRIA

DESCRIPCIÓ	UNITATS 2010
FORESTAL	
ACLOTADORA	3
BIOTRITURADORA	2
CABRESTANT	2
DESBROSSADORES	97
MOTOAIXADES	1
MOTOSERRES	90
PERXA	8
REMOLCS	1
RETROPALES	1
SERRES, XERRACS I MAGALLS	80
TALABARDISSES	3
TALLAGESPA	1
TRACTORS	5
TRITURADORA DE CADENES	2
TRITURADORA DE MARTELLS	4
TRITURADORA AUTOPROPULSADORA	2
OBRES	
ASPIRADORS	3
EQUIP SOLDADOR	3
FULLES ANIVELLADORES HIDRÀULIQUES	1
GENERADORS ELÈCTRICS	2
MOTOCOMPRESSORS	2
COMÚ PER FORESTAL, OBRES I MUDANCES	
COTXES I FURGONETES	27
EQUIPS DE PROTECCIÓ PERSONAL COMPLERTS	140
TISORES	27

7. ELS COMPTES 2010

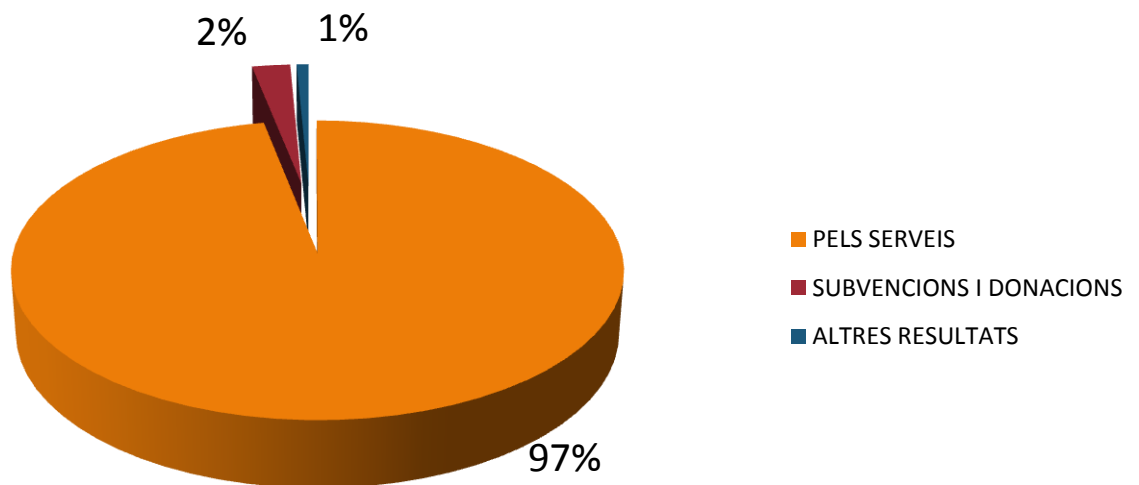
7.1. COMPTE DE RESULTATS

<u>COMPTE DE RESULTATS</u>	2010	%
INGRESSOS (+)	3.173.849	100%
1. Ingressos per les activitats	3.150.502	99%
a) Serveis	3.075.469	97%
b) Subvencions i donacions	75.033	2%
2. Altres resultats	23.347	1%
DESPESES (-)	2.442.931	100%
1. Ajuts concedits	206.979	8%
a. Ajut Fundació Mambré-Inserció persones risc d'exclusió	30.000	
b. Ajut Fundació Èxit	20.000	
c. Ajuts Fundació Banc de Recursos	120.000	
d. Ajuts per manutenció interns penitenciaris	36.979	
2. Aprovisionaments	263.789	11%
3. Despeses de personal	1.334.864	55%
4. Altres despeses d'explotació	541.596	22%
5. Amortització de l'immobilitzat	95.684	4%
RESULTAT DE L'EXERCICI 2010	730.918	

A. INGRESSOS

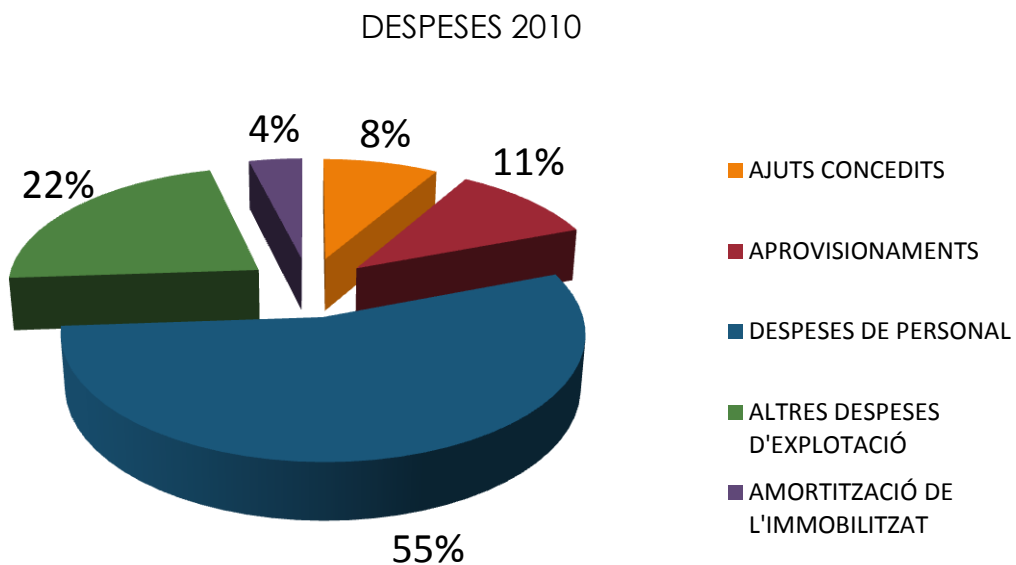
	INGRESSOS EN EUROS	%
PELS SERVEIS	3.075.469	97
SUBVENCIONS I DONACIONS	75.033	2
ALTRES RESULTATS	23.347	1
TOTAL	3.173.849	100%

INGRESSOS 2010



B. DESPESES

	DESPESES EN EUROS	%
AJUTS CONCEDITS	206.797	8
APROVISIONAMENTS	263.798	11
DESPESES DE PERSONAL	1.334.864	55
ALTRES DESPESES D'EXPLOTACIÓ	541.596	22
AMORTITZACIÓ DE L'IMMOBILITZAT	95.694	4
TOTAL	2.442.931	100%



8. ANNEXOS

8.1. LLISTAT DE LOCALITZACIONS DE LES TASQUES 2010

FORESTAL (46)	OBRES (51)	MUDANCES (20)
PARC DE LA SERRALADA DEL LITORAL I DE LA MARINA (Municipis d'Alella, Vilassar de Dalt, Cabrils, Cabrera i Santa Coloma de Gramanet)	AMPLIACIÓ OFICINES DEL DEPARTAMENT D'INTERIOR. Barcelona (Barcelonès)	SECRETARIA GENERAL DEL DEPARTAMENT DE JUSTÍCIA. Barcelona (Barcelonès)
CONSORCI DEL DELTA (Municipi de Viladecans, Gavà, el Prat de Llobregat i Castelldefels)	ÀREA INFANTIL DE LA BIBLIOTECA PÚBLICA DE LLEIDA, DEPARTAMENT DE CULTURA I MITJANS DE COMUNICACIÓ, GENERALITAT DE CATALUNYA. Lleida (Segrià)	ARXIU DE LA CIUTAT DE LA JUSTÍCIA. L'Hospitalet de Llobregat (Barcelonès)
PARC NATURAL DEL MOTNSANT (Finca Mas Roger, municipi de Cabacés)	ARXIU DE LA CIUTAT DE LA JUSTÍCIA. L'Hospitalet de Llobregat (Barcelonès)	CASA DE CULTURA DE GIRONA. Girona (Gironès)
PINEDA DE REMOLAR (Barcelona)	CAP GÜELL, SERVEI CATALÀ DE LA SALUT. Girona (Gironès)	DEPARTAMENT DE POLÍTICA TERRITORIAL I OBRES. Barcelona, Girona i Lleida
MONTPERDUT (Municipi de Vilajuïga)	CASA DELS CANONGES, DEPARTAMENT DE PRESIDÈNCIA. Barcelona (Barcelonès)	PALAU GENERALITAT, DEPARTAMENT DE PRESIDÈNCIA. Barcelona (Barcelonès)
NEVADES (Municipis de Barcelona, Gallifa, Granera, Tordera, Gelida, Sant Joan de Mediona, Nalec, Sant Sadurní d'Anoia, Tarrès, Palamós, Aiguaviva, Capçanes, Margalef, entre d'altres)	CEIP ARQUITECTE GAUDÍ, SUBDIRECCIÓ GENERAL DE SUPERVISIÓ DE CONSTRUCCIONS ESCOLARS I EQUIPAMENTS EDUCATIUS, DEPARTAMENT D'EDUCACIÓ. Sant Feliu de Llobregat (Baix Llobregat)	MERCAT DEL NINOT. Barcelona (Barcelonès)
PARC D'AIGÜESTORTES (Municipi d'Espot)	CENTRE D'ART SANTA MÒNICA, DEPARTAMENT DE CULTURA I MITJANS DE COMUNICACIÓ. Barcelona (Barcelonès)	PALAU MARC. Barcelona (Barcelonès)

SANT LLORENÇ DE MUNT I L'OBAC (Parc de Sant Llorenç de Munt i l'Obac, a la Serralada Prelitoral, a cavall de les comarques del Vallès Oriental, el Vallès Occidental i el Bages)	CENTRE D'ATENCIÓ PRIMÀRIA ANNEX GÒTIC, INSTITUT CATALÀ DE LA SALUT. Barcelona (Barcelonès)	LLIBRERIA INETLLIBRE. Lleida (Segrià)
ELS PORTS DE TORTOSA BESEIT (Mas de Barberans, La Sènia, Roquetes, Tortosa i Horta de Sant Joan)	CENTRE OBERT LA TRINITAT, DIRECCIÓ GENERAL DE GESTIÓ D'INFRAESTRUCTURA, ÀREA D'OBRES I PATRIMONI, DEPARTAMENT DE JUSTÍCIA. Barcelona (Barcelonès)	ACCIÓ SOCIAL I CIUTADANA. Girona (Gironès)
LES GAVARRES (Curuïles, Monells i Sant Sadurní de l'Heura)	CENTRE PENITENCIARI DE QUATRE CAMINS, DEPARTAMENT DE JUSTÍCIA. La Roca del Vallès (Vallès Oriental)	CENTRE DE DOCUMNETACIÓ MUSICAL, DEPARTAMENT DE CULTURA. Barcelona (Barcelonès)
VALLDOREIX (Riera de Can Badal, Torrent de Can Llobet, Carretera de la Colònia de Montserrat, Camp de Futbol, Camp de Tennis i parc infantil)	CINQUENA PLANTA (OFTALMOLOGIA) DE L'HOSPITAL DOS DE MAIG, CONSORCI SANITARI INTEGRAL. Barcelona (Barcelonès)	COMPLEX SANTA CATERINA. Girona (Gironès)
VACARISSES (Urbanització Can Serra, La Coma, La Colònia Can Gall)	CIUTAT JUDICIAL, DEPARTAMENT DE JUSTÍCIA. Barcelona (Barcelonès)	DEPARTAMENT DE CULTURA DE LLEIDA I MITJANS DE COMUNICACIÓ. Lleida (Segrià)
PARC DE COLLSEROLA (Barcelona, Cerdanyola del Vallès, Molins de Rei, Sant Cugat, Sant Feliu de Llobregat i Sant Just Desvern)	EDIFICI JUDICIAL DE MOLLET DEL VALLÈS (Vallès Oriental)	INSTITUT MUNICIPAL DE MERCATS DE BARCELONA (Barcelonès)
PARC DEL GARRAF (Olivella i Begues d'Avinyonet del Penedès, Begues, Castelldefels, Gavà, Olesa de Bonesvalls, Olivella, Sant Pere de Ribes, Sitges i Vilanova i la Geltrú)	ESCOLA BRESSOL PRAT DE LA RIBA I AULES D'EDUCACIÓ INFANTIL SEGON CICLE, AJUNTAMENT D'ESPLUGUES DE LLOBREGAT (Baix Llobregat)	BERNAT FAMILY OFFICE S.L.. Barcelona (Barcelonès)
L'ATMELLA DEL VALLÈS (Sant Bartomeu, Torrent Sot de la Barca, Torrent de l'Alba, Pla del Verder i Turons del Vallès)	ESPAI POLIVALENT, AJUNTAMENT DE SOLIVELLA. Solivella (Conca de Barberà)	ABERTIS INFRAESTRUCTURAS S.A. Barcelona (Barcelonès)
LA GARROTXA (Girona)	FISCALIA GENERAL DE CATALUNYA.	CEIP LES SAVINES DE

	Barcelona (Barcelonès)	CERVERA. Cervera (La Segarra)
PARC NATURAL CAP DE CREUS (Municipi de Selva de Mar)	IES ANDREU NIN, DEPARTAMENT D'EDUCACIÓ. El Vendrell (Baix Penedès)	DEPARTAMENT D'AGRICULTURA. Girona (Gironès)
POBLET (L'Espluga de Francolí)	LLAR D'INFANTS DE SOLIVELLA, AJUNTAMENT DE SOLIVELLA (Conca de Barberà)	OFICINA COMARCAL DE MARESME, DEPARTAMENT DE MEDIAMBIENT I HABITATGE. Vilassar de Mar (Maresme)
DIRECCIÓ GENERAL DE CARRETERES (municipis de Vacarisses i Viladecavalls)	OFICINES JUDICIALS Fase 1, DIRECCIÓ GENERAL DE GESTIÓ D'INFRAESTRUCTURA, ÀREA D'OBRES I PATRIMONI, DEPARTAMENT DE JUSTÍCIA. Girona (Gironès)	ICIP (INSTITUT CATALÀ INTERNACIONAL PER LA PAU). Barcelona (Barcelonès)
PARC NATURAL DELS AIGUAMOLLS (Duna Continental al municipi de Torruella de Montgrí)	OFICINES JUDICIALS Fase 2, DIRECCIÓ GENERAL DE GESTIÓ D'INFRAESTRUCTURA, ÀREA D'OBRES I PATRIMONI, DEPARTAMENT DE JUSTÍCIA. Girona (Gironès)	TRASLLATS GENERALS
HOSPITALET DE L'INFANT I VANDELLOS (Terme municipal de Vandellòs i l'Hospitalet de l'Infant)	PROJECTE ITINIERARI PARC NACIONAL D'AIGÜESTORTES, DEPARTAMENT DE MEDIAMBIENT I HABITATGE I OBRA SOCIAL FUNDACIÓ LA CAIXA. Municipi d'Espot (Pallars Sobirà)	
PARC NATURAL DEL MONTSENY	REFORMES A LA TERCERA I QUARTA PLANTA A L'HOSPITAL CÍNIC DE BARCELONA, CONSORCI SANITARI INTEGRAL. Barcelona (Barcelonès)	
EL PLÀ	REHABILITACIÓ ANTIC IMELEC, DEPARTAMENT DE JUSTÍCIA. Barcelona (Barcelonès)	
AJUNTAMENT DEL PRAT (El Camí de la Ridarca, Caltet, Les Filipines, entre d'altres...)	REMODELACIÓ D'ESPAYS, UGT DE REUS. Reus (Tarragonès)	
L'ALBERA (Espolla)	SERVEI D'URGÈNCIES DE L'HOSPITAL DOS DE MAIG, CONSORCI SANITARI INTEGRAL. Barcelona (Barcelonès)	
ARGENTONA	SERVEI D'URGÈNCIES, HOSPITAL	

	GENERAL DE L'HOSPITALET DE LLOBREGAT, CONSORCI SANITARI INTEGRAL. L'Hospitalet de Llobregat (Barcelonès)
PARC NATURAL DE MONTGRÍ (Parc Natural de Montgrí)	TERCERA PLANTA I HALL DE L'HOSPITAL DOS DE MAIG, CONSORCI SANITARI INTEGRAL. Barcelona (Barcelonès)
MUNTANYA GRAN (Girona)	CAP PALAU DE PLEGAMANS. Palau-Solità i Plegamans (Vallès Occidental)
PARC DE L'OLÈRDOLA (comarques del Garraf i Alt Penedès)	REHABILITACIÓ ARC. Barcelona (Barcelonès)
SANT LLORENÇ DE SAVALL	MEMORIAL DEMOCRÀTIC, DEPARTAMENT D'INTERIOR. Barcelona (Barcelonès)
PARC DEL FOIX (constituït pels Ajuntaments de Castellet i La Gornal, Santa Margarida i els Monjos)	SECRETARIA GENERAL DEL DEPARTAMENT DE JUSTÍCIA. Barcelona (Barcelonès)
MANTENIMENT DE VIES VERDES DE GIRONA (Olot i Sant Feliu de Guíxols)	AGÈNCIA CATALANA DE COOPERACIÓ INTERNACIONAL. Barcelona (Barcelonès)
PUIG D' ARQUÉS (Girona)	CASA DE CULTURA DE GIRONA. Girona (Gironès)
CABRERA	PALAU MOJA. Barcelona (Barcelonès)
CEMENTIRI DE MONTJUÏC (Barcelona)	CENTRAL BIBLIOTEQUES GIRONA. Girona (Gironès)
PARCS I JARDINS (Barcelona)	DEPARTAMENT VICEPRESIDÈNCIA DE LLEIDA, DELEGACIÓ DEL GOVERN. Lleida (Segrià)
PARC D'AIGÜESTORTES (Municipi de Senet)	CASA DE LES LLENGÜES. Barcelona (Barcelonès)
SANT PERE DE VILAMAJOR	JUTJATS MATARÓ, Mataró (Maresme)
PARC DEL MONTNEGRE I CORREDOR D'HORTSAVINYÀ	CAPS DE BARCELONA, INSTITUT CATALÀ DE LA SALUT. Barcelona (Barcelonès)
SANTA COLOMA DE GRAMENET	UGT TARRAGONA, Tarragona (Tarragonès)

LA MATERNITAT i HOSPITAL CLÍNIC (Barcelona)	PALAU PEDRALBES. Barcelona (Barcelonès)
CABRILS	DEPARTAMENT DE SALUT PAVELLÓ AVE MARIA. Barcelona (Barcelonès)
TORDERA	CIUTAT DE LA JUSTÍCIA. Barcelona (Barcelonès)
CALELLA	NETEJA PLATGES DE SANT JOAN. Barcelona (Barcelonès)
	EDIFICI PRINCESA. Barcelona (Barcelonès)
	PALAU MARC. Barcelona (Barcelonès)
	REGISTRE CIVIL, BIBLIOTECA, DEPARTAMENT DE JUSTÍCIA. Barcelona (Barcelonès)
	ICIP (INSTITUT CATALÀ INTERNACIONAL PER LA PAU). Barcelona (Barcelonès)
	SERVEI DE PROGRAMACIÓ CCEE, HOSPITAL DE VILADECANS. Viladecans (Baix Llobregat)
	ENTITAT AUTÓNOMA DE DIFUSIÓ CULTURAL. Barcelona (Barcelonès)
	FUNDACIÓN PRIVADA MOVILIDAD MUNDIAL PARA LA INFANCIA. Barcelona (Barcelonès)